

Befolkningen

1. Størrelse og vækst

Størrelse og vækst

Der bor 55.984 personer i Grønland (pr 1. januar 2015), hvilket har været befolkningens samlede størrelse +/- 1000 personer igennem de seneste 20 år. Frem til 2005 var folketallet svagt stigende, men det ser nu ud til at være svagt faldende, hvilket er en tendens, der forventes at fortsætte de kommende år.

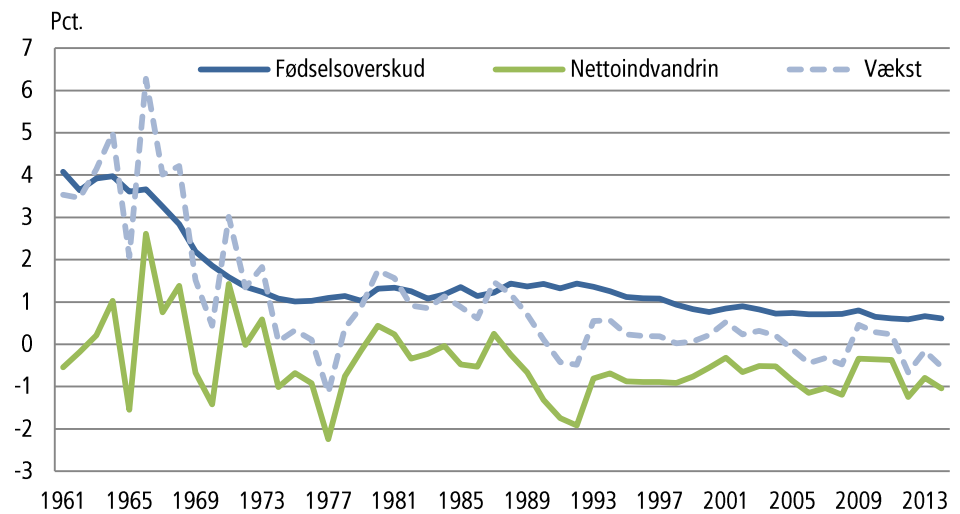
Oversigt 1.1. Befolkningen fordelt på fødested

	1980	1985	1990	1995	2000	2005	2010	2015
I alt	49.647	52.791	55.403	55.732	56.110	56.972	56.452	55.984
Grønland	40.959	43.602	46.151	48.412	49.358	50.275	50.226	49.975
Udenfor Grønland	8.688	9.189	9.252	7.320	6.752	6.697	6.226	6.009

Kilde: Grønlands Statistisk, <http://bank.stat.gl/bedst1>

Ændringer i befolkningens størrelse over tid forklares med udviklingen i antal fødsler, dødsfald samt antal ind- og udvandrede. Forskellen mellem det årlige antal levendefødte og døde kaldes fødselsoverskuddet. Når der udvandrer flere end der indvandrer taler vi om (positiv) nettoudvandring. I figur 1.1 ses udviklingen i den årlige befolkningstilvækst, fødselsoverskuddet samt nettoudvandring siden 1961. Det ses, at der i hele perioden har været et fødselsoverskud uden store årlige svingninger mens der har været større svingninger i nettoudvandringen. Dvs. når vi søger forklaringer på de årlige ændringer i befolkningens størrelse, er det først og fremmest vandringsmønstret som forklarer dette.

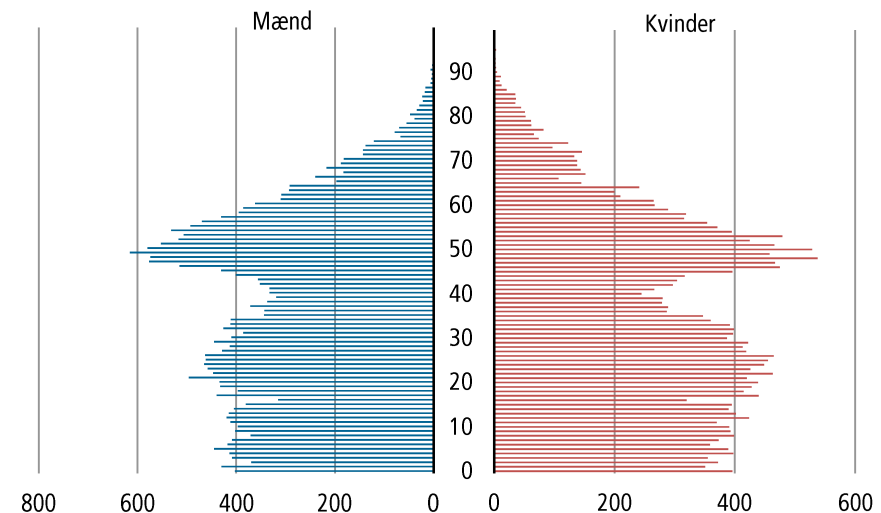
Figur 1.1. Befolkningstilvækst, fødselsoverskud, nettoindvandring. Hele befolkningen



Kilde: Grønlands Statistik, <http://bank.stat.gl/bedsat1>

Fødselsoverskuddet var særligt højt i begyndelsen af 1960'erne på grund af en særdeles høj fertilitet. Indenfor få år blev fertilitetsniveauet halveret, og fødselsårgangene blev tilsvarende halveret. Man taler om 'de store årgange' fra 1960'erne. Disse årgange er omkring dobbelt så store som årgangene i 10-årene før og efter. De store årgange har siden givet anledning til voldsomme svingninger i befolkningens aldersfordeling og de ses fortsat tydeligt i en befolkningspyramide. I 2015 er de mellem 45 og 55 år – og om 10 år vil de begynde at nærme sig pensionsalderen.

Figur 1.2. Befolkningspyramide 2015. Hele befolkningen



Kilde: Grønlands Statistik, <http://bank.stat.gl/bedst1>

2. Struktur

Køn, alder og civilstand

Oversigt 2.1. Befolkningen fordelt på køn

	1980	1985	1990	1995	2000	2005	2010	2015
I alt	49.785	52.955	55.567	55.732	56.110	56.972	56.452	55.984
Mænd	27.028	28.778	30.063	29.706	29.982	30.322	29.936	29.556
Kvinder	22.757	24.177	25.504	26.026	26.128	26.650	26.516	26.428
	Procent							
Mænd	54,3	54,3	54,1	53,3	53,4	53,2	53,0	52,8
Kvinder	45,7	45,7	45,9	46,7	46,6	46,8	47,0	47,2

Kilde: Grønlands Statistik, <http://bank.stat.gl/bedst1>

Der bor flere mænd end kvinder i Grønland, idet 53 procent af befolkningen er mænd. Generelt er der i de erhvervsaktive aldre flest mænd. Først i de ældste aldersklasser (over 70 år) er kvinderne i overtal.

Den generelt større andel af mænd i befolkningen skyldes en overvægt af mænd, blandt de som er født uden for Grønland. Denne gruppe er typisk bosat i Grønland af arbejdsmæssige grunde, og består af dobbelt så mange mænd som kvinder.

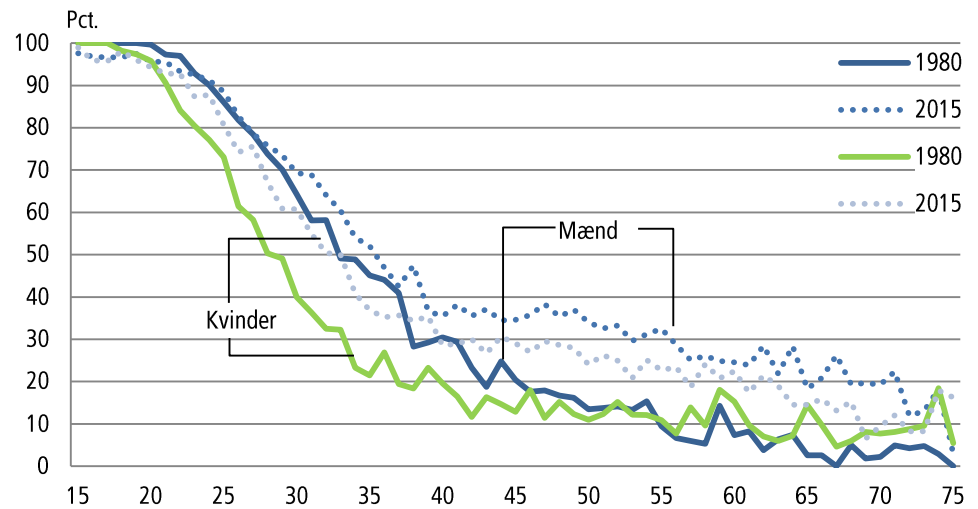
I gennemsnit er Grønlands befolkning yngre end den danske

Kun 7 pct. af befolkningen er fyldt 65 år og under 1 pct. er fyldt 80 år. Som indikator viser forsørgerbyrden forholdet mellem antallet af personer i og udenfor de erhvervsaktive aldre. Forsørgerbyrden er et vigtigt samfundsøkonomisk nøgletal, idet det er de erhvervsaktive, der med skatter og afgifter skal betale for at forsørge børn og ældre. Udviklingen i forsørgerbyrden påvirker derfor skattetryk og serviceniveau i det offentlige.

Hvis den erhvervsaktive alder sættes til 20-64 år, kan forsørgerbyrden pr. 1. januar 2015 beregnes til 0,56. Det betyder, at for hver 100 personer i den erhvervsaktive alder er der 56 personer, der skal forsørges. Et historisk tilbageblik viser, at forsørgerbyrden i 1979 var 0,89, altså en noget højere forsørgerbyrde end i dag, men siden midten af 1990'erne har nøgletallet ligget på omkring 65 pr. 100 erhvervsaktive.

Det svarer i øvrigt til gennemsnittet for hele verdens befolkning. (se World Population Data Sheet Population Reference Bureau - www.prb.org)

Figur 2.1. Andel ugifte personer, født i Grønland efter alder og køn 1980 og 2015



Kilde: Grønlands Statistik, <http://bank.stat.gl/bedst5>

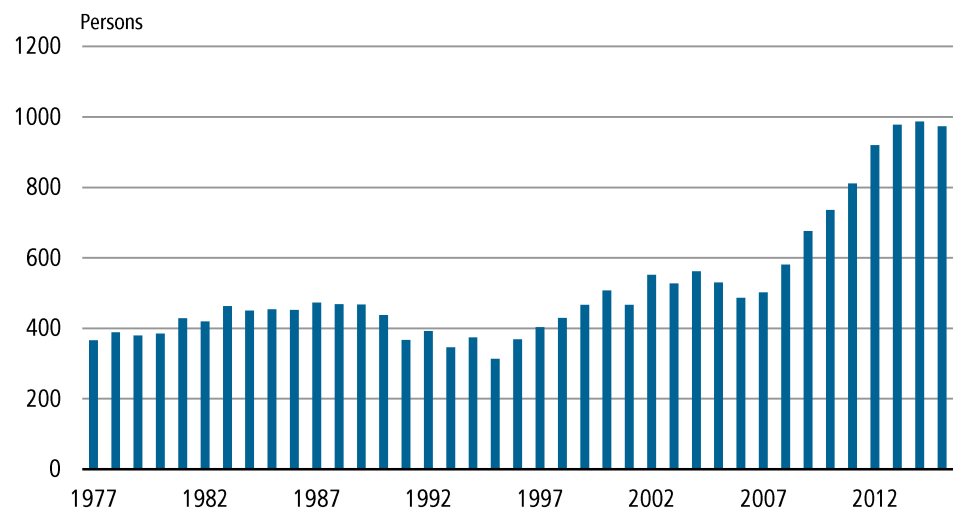
I figur 2.1 ses at det er blevet mere almindeligt at forblive ugift igennem de seneste 30 år. Det ses også, at langt flere grønlandsk fødte mænd forbliver ugifte end grønlandsk fødte kvinder.

3. Fødested og statsborgerskab

Fødested og statsborgerskab

Indtil for få år siden havde kun 1 procent af befolkningen udenlandsk statsborgerskab. Som der fremgår af figur 3.1 er dette ved at ændre sig og blot indenfor de seneste 5 år er antallet af udenlandske statsborgere steget med 33 pct.

Figur 3.1. Antal udenlandske statsborgere. 1977-2015



Kilde: Grønlands Statistik, <http://bank.stat.gl/bedst6>

I befolkningsstatistikken analyseres befolkningen ofte opdelt efter fødested i kategorierne født uden for Grønland og født i Grønland, idet gennemsnitsbetragtninger ellers vil udjævne væsentlige demografiske træk. Samtidig er andelen af personer født udenfor Grønland faldet fra 18 pct. i 1980 til 10,7 pct. i 2015.

I oversigt 3.1 ses befolkningen pr. 1. januar 2015, fordelt efter forældres og eget fødested. Af oversigten fremgår det, at 49.975 eller 89,3 procent af befolkningen er født her i landet.

Oversigt 3.1. Befolkningen fordelt efter forældres og eget fødested 2015

Barnets fødested	I alt	Begge forældres fødested			En forælder født i Grønland/anden forælder	
		Grønland	Udenfor Grønland	uoplyst	Grønland	Uoplyst
I alt	55.984	34.838	731	10.809	9.314	292
Grønland	49.975	34.374	324	6.530	8.642	105
Udenfor Grønland	6.009	464	407	4.279	672	187

Kilde: Grønlands Statistik

I oversigten er befolkningen endvidere opdelt efter forældres fødested. Her ses det, at 44.444 (34.838 + 9.314 + 292) svarende til 79 procent af befolkningen har mindst én forælder, som er født i Grønland. Om 1/4 af befolkningen er forældrenes fødested uoplyst i folkeregistrene. Dette skyldes at forældrene ikke findes i personnummersystemet, enten fordi de aldrig har boet i Grønland eller Danmark, eller fordi de døde før 1967, da systemet blev indført.

Oversigt 3.2. Befolkningen med stærk slægtsmæssig tilknytning til Grønland

	I alt	Begge forældres fødested			En forælder født i Grønland
		Grønland	Uoplyst	Anden forælder født udenfor Grønland	
I alt	50.974	34.838	6.530	9.606	
Grønland	49.651	34.374	6.530	8.747	
Udenfor Grønland	1.323	464	0	859	

Kilde: Grønlands Statistik

Er mindst én forælder født i Grønland, siges personen at have en stærk slægtsmæssig tilknytning til Grønland. Medregnes hertil personer, hvor begge forældres fødesteder er uoplyste, men hvor personen selv er født i Grønland, havde 50.974 personer pr. 1. januar 2015 en stærk slægtsmæssig tilknytning til Grønland. Dette svarer til 90 procent af den samlede befolkning, jævnfør oversigt 3.2. Der er altså næsten ingen forskel på, hvor stor en andel af befolkningen, der har stærk slægtsmæssig tilknytning (91 procent) i forhold til andelen af fødte i Grønland (89 procent).

4. Bosætning

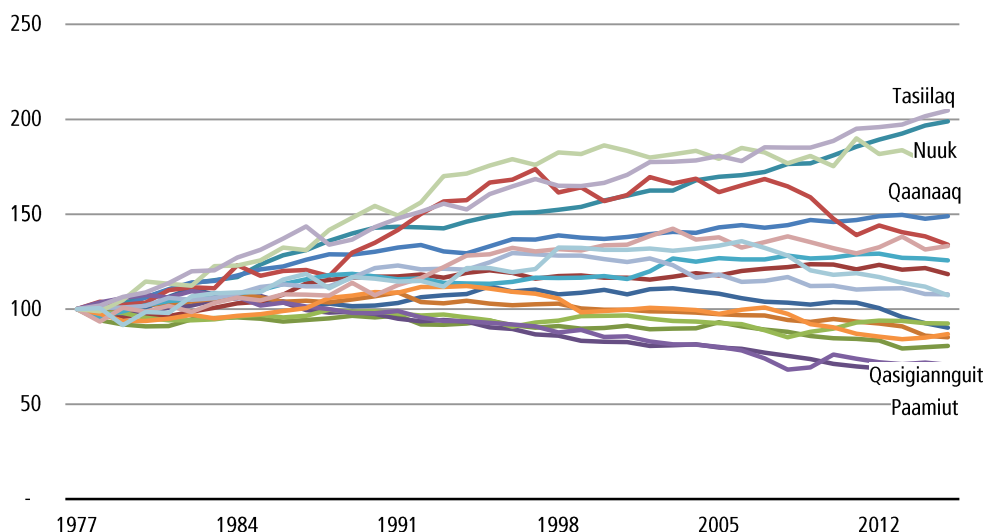
Bosætning

Jf. Asiaqs lokalitetsregister findes der pr 16. oktober 2015 89 aktive lokaliteter i Grønland. En lokalitet kan være enten en by(17), bygd(54), fåreholdersted(5), station(5).

Frem til kommunesammenlægningen 1. januar 2009 fandtes kun en by i hver af landet kommuner, i hvilken kommunens administration holdt til. Efter kommunesammenlægningen kaldes disse gamle kommuner for distrikter. En kommune består i dag af flere distrikter, med hver sin by samt et antal bygder og eventuelt andre lokaliteter.

Gennem 1960'erne voksede befolkningen i byerne hastigt. Byerne opsugede såvel befolkningstilvæksten som afvandringen fra bygderne. Denne udvikling er fortsat igennem de seneste 30 år, hvor folketallet i byerne fortsat stiger mens det falder i bygderne. I figur 4.1 ses befolkningsudviklingen i byerne 1977-2015. Byerne i Nuuk og Qaanaaq har fordoblet indbyggertallet i perioden, mens folketallet i Paamiut og Qasigiannuit er faldet mest.

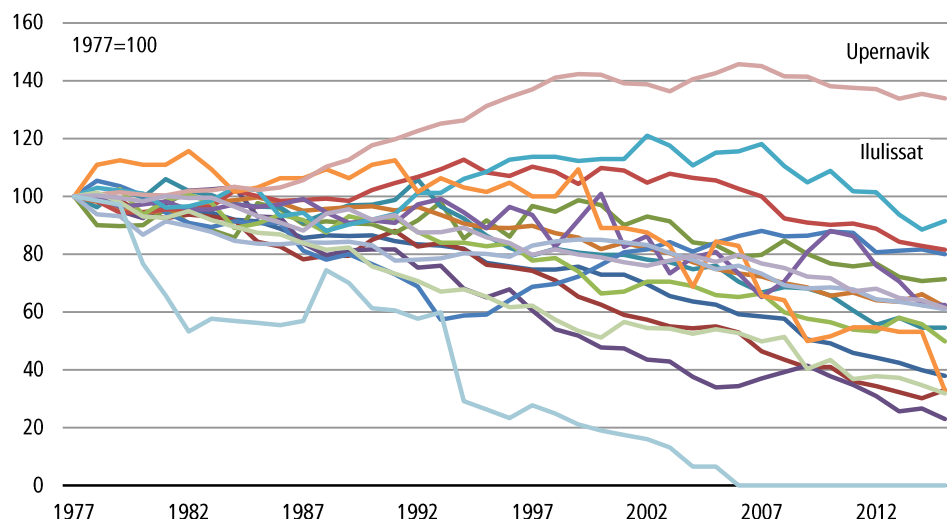
Figur 4.1. Befolkningsudviklingen i byerne 1977-2015



Kilde: Grønlands Statistik, <http://bank.stat.gl/bedst3>

Kun i Upernavik og Ilulissat's bygder er folketallet steget. En række bygder er nedlagt og i mange er folketallet halveret.

Figur 4.2. Befolkningsudviklingen i bygderne 1977-2015



Kilde: Grønlands Statistik, <http://bank.stat.gl/bedst3>

5. Bevægelser

Fertilitet

I 2014 kom der 806 levendefødte børn til verden i Grønland. Af disse blev 738 børn i født af mødre, der selv var født i landet mens 68 blev født af mødre, der selv var født uden for Grønland.

Det årlige antal levendefødte kan ses som et resultat af hvor mange kvinder der er i befolkningen og deres fertilitet. Fertilitet beskrives og sammenlignes ofte med et eller flere af de centrale fertilitetsmål, som fremgår af oversigt 5.1.

Oversigt 5.1. Centrale fertilitetsmål 2014

	I alt			Mødre født i Grønland			Født udenfor Grønland		
	1994	2004	2014	1994	2004	2014	1994	2004	2014
Antal levendefødte	1.139	892	806	1.025	809	738	114	83	68
Summarisk fertilitetskvotient	20,5	15,7	14,4	21,3	16,1	14,7	15,5	12,3	11,2
Generel fertilitetskvotient	80,2	61,8	58,9	81,2	61,8	59,3	72,6	61,5	54,3
Samlet fertilitet	2,536	2,422	1,995	2,543	2,455	1,998	2,478	1,861	1,571
Bruttoreproduktion	1,235	1,179	0,971	1,239	1,195	0,973	1,207	0,906	0,765
Nettoreproduktion	1,157	1,138	0,943

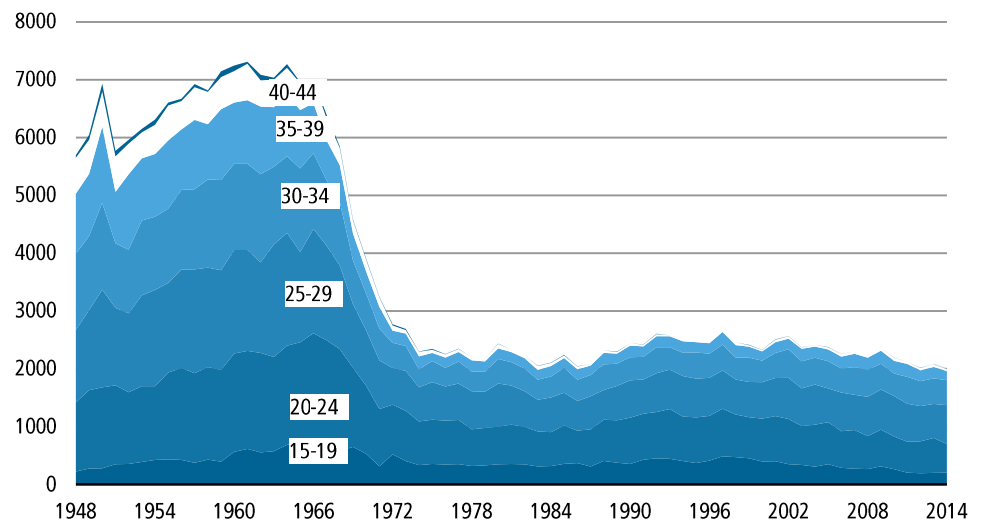
Kilde: Grønlands Statistik, <http://bank.stat.gl/bedftal>

De centrale fertilitetsmål giver et overblik over fertilitetsudviklingen, mens de aldersbetingede fertilitetskvotienter giver et mere nuanceret billede. I figur 5.1 ses udviklingen i de aldersbetingede fertilitetskvotienter for kvinder, født i Grønland.

Fertilitetsniveauet faldt meget drastisk i slutningen af 1960'erne samt i starten af 1970'erne, jævnfør figur 5.1. Fra 1975 til i dag har den samlede fertilitet, det vil sige antallet af børn, som en kvinde vil få, hvis hun føder i

overensstemmelse med årets fertilitetskvotienter, ligget mellem cirka 2,0 og 2,6 børn.

Figur 5.1. Samlet fertilitet 1948-2014, per 1000 kvinder født i Grønland



Kilde: Grønlands Statistik, <http://bank.stat.gl/bedbbsf1>

I de seneste 10 år ses en faldende fertilitet for kvinder under 25 år, således at den samlede fertilitet nu er så lav, at befolkningen på lang sigt ikke vil kunne reproducere sig selv.

6. Dødelighed

Dødelighed

I oversigt 6.1 ses de centrale mål til beskrivelse af dødeligheden i 2012 - 2014. I 2014 døde 464 personer.

Middellevetiden for 0-årige angiver, hvor gammelt et nyfødt barn kan forvente at leve med de dødshyppigheder, der gør sig gældende i de forskellige aldersklasser i en given periode. Af oversigt 6.2 fremgår det, at den forventede levealder for personer født i Grønland er steget med 11,7 år for mænd og 6,2 år for kvinder i perioden fra 1977-1981 til 2010-2014.

Oversigt 6.1. Centrale dødelighedsmål

	I alt			Mænd			Kvinder		
	2012	2013	2014	2012	2013	2014	2012	2013	2014
Antal døde	459	450	464	270	270	240	189	180	224
Antal ikke-naturlige dødsfald ¹
Summarisk dødsquotient	8,2	8,0	8,3	9,1	9,1	8,1	7,2	6,8	8,5
Middellevetid ²	68,5	68,6	69,1	73,3	73,7	73,7
Middellevetid ² (født i Grl.)	67,3	67,3	67,9	72,9	73,3	73,2

Kilde: Grønlands Statistik, Landslægeembedet

1) Se <http://bank.stat.gl/SUDLDM1>

2) Beregnet for 5-års perioder. 2014=2010-2014

Oversigt 6.2. Middellevetid for nyfødte. Personer født i Grønland

	1977-1981	1982-1986	1987-1991	1992-1996	1997-2001	2002-2006	2010-2014
Mænd	58,4	58,3	58,9	62,0	62,6	64,9	69,1
Kvinder	67,5	65,9	68,0	68,2	68,4	71,1	73,7

Kilde: Grønlands Statistik, <http://bank.stat.gl/beddt>

Såvel mænd som kvinder født i Grønland har kortere levetid end personer fra lande i den vestlige verden, hvilket primært tilskrives at Grønland har en høj dødelighed som følge af ulykker og selvmord. Dødsfald som følge af ulykke eller selvmord optræder typisk blandt yngre mænd i alderen 15-35 år. Ligesom dødsfaldene blandt spædbørn bidrager disse dødsfald til et betydeligt antal tabte leveår, langt mere end det stigende antal dødsfald som følge af kræft og hjertesygdomme, der typisk indtræffer senere i livet.

I oversigt 6.3 ses forskellen på mænds og kvinders risiko for at dø i de forskellige aldersklasser.

Oversigt 6.3. Døde pr 1000. Personer født i Grønland

	Mænd						Kvinder					
	2010	2011	2012	2013	2014	2010-2014	2010	2011	2012	2013	2014	2010-2014
0	15,6	14,0	10,1	12,4	7,4	12,0	0,0	7,7	8,0	5,4	11,0	6,3
1-4	1,3	0,0	0,6	1,2	0,6	0,7	0,7	0,0	0,0	0,7	0,0	0,3
5-9	0,0	0,0	0,0	0,0	0,0	0,0	0,0	0,0	0,5	0,0	0,6	0,2
10-14	0,9	0,5	0,5	0,0	0,0	0,4	0,5	0,5	0,0	1,0	1,1	0,6
15-19	2,7	6,4	2,3	3,9	3,1	3,7	3,6	2,3	1,0	3,5	1,0	2,3
20-24	8,0	3,2	4,1	4,5	3,6	4,6	2,4	1,4	0,9	0,9	3,7	1,9
25-29	2,8	2,7	3,8	3,2	4,1	3,3	0,6	1,1	0,0	0,0	1,0	0,6
30-34	7,1	2,0	3,2	2,5	1,8	3,2	0,7	2,8	2,0	1,3	1,2	1,6
35-39	6,6	4,6	3,1	2,3	3,1	4,0	3,2	3,3	1,7	2,5	2,4	2,6
40-44	6,1	3,4	6,2	4,5	5,7	5,2	2,7	2,0	2,3	2,0	1,5	2,2
45-49	10,0	7,7	4,0	6,0	5,1	6,6	4,8	6,4	2,1	2,6	4,5	4,1
50-54	9,0	8,7	6,2	7,9	5,0	7,3	9,1	2,3	5,3	4,5	3,8	4,9
55-59	17,2	10,3	8,5	19,7	14,0	14,0	10,9	11,3	10,7	5,8	8,2	9,3
60-64	21,9	20,8	23,6	23,4	22,0	22,3	16,1	26,0	17,4	11,8	19,5	18,1
65-69	51,0	30,3	48,0	30,5	24,0	36,6	36,1	36,3	21,7	35,9	35,0	32,9
70-74	68,0	60,9	80,1	52,1	52,3	62,2	38,5	60,7	56,4	40,4	49,8	49,1
75-79	121,3	114,1	128,7	131,9	101,5	119,6	72,1	81,2	72,1	81,6	84,9	78,3
80-84	127,9	187,2	166,0	151,4	127,3	151,7	141,5	140,2	133,3	96,3	163,0	134,6
85-89	133,3	200,0	200,0	158,7	126,6	160,3	259,3	127,0	219,0	242,9	274,5	225,9

Kilde: Grønlands Statistik, <http://bank.stat.gl/bedbbdm1>

7. Flytninger

Flytninger

I Grønland er flytningerne betydelige i forhold til befolkningens størrelse og har stor indflydelse på fordelingen af befolkningen på kommuner og bosteder. Indflydelsen fra flytninger er langt større end effekten af fødsler og dødsfald. Flytninger påvirker sammensætningen af befolkningen såvel på stedet, hvorfra der flyttes, som på stedet, hvortil der flyttes.

I 2013 blev der registreret 23.110 indenlandske flytninger. De fleste flytninger foregik inden for samme lokalitet.

Oversigt 7.1. Indenlandske flytninger

	2004	2005	2006	2007	2008	2009	2010	2011	2012	2013	2014
I alt	18.739	20.413	20.781	21.766	20.639	21.066	22.313	21.941	21.698	22.701	23.110
samme by	11.217	12.250	12.490	13.130	12.040	12.644	13.755	13.200	13.129	14.000	14.322
samme bygd	960	1.294	1.271	1.299	1.252	1.112	1.215	1.316	1.191	1.219	1.119
mellem byer	4.153	4.361	4.428	4.561	4.439	4.548	4.553	4.507	4.440	4.672	4.695
mellem bygder	288	279	302	312	406	337	346	370	418	332	345
fra bygd til by	1.090	1.115	1.240	1.367	1.323	1.266	1.325	1.392	1.359	1.272	1.403
fra by til bygd	950	1.047	999	1.041	1.057	1.096	1.070	1.124	1.079	1.150	1.201
Øvrige	81	67	51	56	122	63	49	32	82	56	25

Kilde: Grønlands Statistik, <http://bank.stat.gl/bedbaf2b>

8. Vandringer

Vandringer

Siden 1970'erne har nettovandringen varieret kraftigt fra år til år. Med enkelte undtagelser var udvandringen i 1980'erne generelt større end indvandringen. Denne tendens fortsatte i starten af 1990'erne, hvor en betydelig faldende indvandring øgede nettoudvandringen betydeligt i perioden 1990-1992. I årene 1991 og 1992 var nettoudvandringen så stor, at fødselsoverskuddet ikke kunne forhindre et fald i det samlede folketal. Fra 1993 til 1998 faldt nettoudvandringen for såvel personer født i Grønland som personer født uden for Grønland. Fra 2005 til 2008 var nettoudvandringen markant højere end i de foregående år, især blandt personer, som er født i Grønland.

Oversigt 8.1. Vandringer fordelt efter fødested. 2004-2014

	2004	2005	2006	2007	2008	2009	2010	2011	2012	2013	2014
	I alt										
Nettoindvandringer	-236	-448	-644	-566	-639	-189	-160	-159	-709	-447	-585
Indvandringer	2482	2514	2404	2417	2536	2551	2491	2283	2191	2066	2148
Udvandringer	2718	2962	3048	2983	3175	2740	2651	2442	2900	2513	2733
	Født i Grønland										
Nettoindvandringer	-191	-382	-468	-507	-653	-278	-291	-310	-612	-340	-490
Indvandringer	923	870	890	886	907	1076	1043	905	871	967	1009
Udvandringer	1114	1252	1358	1393	1560	1354	1334	1215	1483	1307	1499
	Født udenfor Grønland										
Nettoindvandringer	-45	-66	-176	-59	14	89	131	151	-97	-107	-95
Indvandringer	1559	1644	1514	1531	1629	1475	1448	1378	1320	1099	1139
Udvandringer	1604	1710	1690	1590	1615	1386	1317	1227	1417	1206	1234

Kilde: Grønlands Statistik, <http://bank.stat.gl/bedbbiu2>

Mere end ni af 10 vandringer sker til og fra Danmark. De resterende vandringer foretages primært til og fra de øvrige skandinaviske lande.

9. Fremskrivning

Fremskrivning

Befolkningsfremskrivninger giver et skøn over befolkningens fremtidige størrelse og sammensætning. Det er vigtigt at understrege, at en befolkningsfremskrivning ikke er en sikker forudsigelse af den fremtidige udvikling, men beregninger, bestemt af en række forudsætninger om fødsler, dødsfald samt ind- og udvandring. Holder disse forudsætninger ikke, vil den faktiske udvikling afvige fra befolkningsfremskrivningen.

I fremskrivningen for 2015 er forventningen til den fremtidige fertilitet og dødelighed baseret på erfaringerne fra perioden 2010 – 2014, mens forudsætninger om vandringer baseres på en længere periode. For en detaljeret gennemgang af forudsætninger og model henvises til www.stat.gl/BED201502/o2

Oversigt 9.1. Befolkningsfremskrivning 2016-2024

	2016	2017	2018	2019	2020	2021	2022	2023	2024
Hele befolkningen	55.857	55.744	55.615	55.480	55.344	55.193	55.040	54.877	54.721
Personer født i Grønland	49.834	49.690	49.546	49.390	49.229	49.072	48.900	48.726	48.533
Personer født udenfor Grønland	6.023	6.054	6.069	6.090	6.115	6.121	6.140	6.151	6.188

Kilde: Grønlands Statistik, <http://bank.stat.gl/BEDPROG>

I oversigt 9.1 og [tabel 5](#) vises resultater fra fremskrivningen, fordelt efter fødested. Det ses, at antallet af personer i de to befolkningsgrupper udvikler sig i hver sin retning. Den del af befolkningen, der er født i Grønland, forventes at falde lidt fra 49.975 personer i 2014 til 48.533 personer i 2024. Den del af befolkningen, der er født uden for Grønland, forventes at stige fra 6.009 til 6.188 personer i 2024. Den samlede befolkning vil ifølge fremskrivningen stort set være faldende over de næste 10 år.

Befolkning og befolkningstilvækst

Tabel 1. Befolkning og befolkningstilvækst

	Befolkningen efter fødested			Befolkningstilvækst efter fødested					
	I alt	Grønland	Udenfor Grønland	I alt	Grønland	Udenfor Grønland	I alt	Grønland	Udenfor Grønland
	Antal			Tilvækst			Tilvækst i procent		
1901	11.893	11.621	272
1911	13.459	13.075	384	157	145	112	1,2	1,2	3,5
1921	14.355	14.081	274	90	101	-110	0,6	0,7	-3,3
1930	16.901	16.488	413	283	267	139	1,8	1,8	4,7
1946	21.412	20.939	473	296	292	60	1,6	1,6	0,9
1951	23.642	22.581	1.061	446	328	588	2,0	1,5	17,5
1956	27.101	25.234	1.867	692	531	806	2,8	2,4	12,0
1961	33.140	30.378	2.762	1.208	1.029	895	4,2	4,1	8,2
1962	34.312	31.304	3.008	1.172	926	246	3,5	3,0	8,0
1963	35.499	32.288	3.211	1.187	984	203	3,5	3,1	6,7
1964	36.967	33.406	3.561	1.468	1.118	350	4,1	3,5	10,9
1965	38.815	34.711	4.104	1.848	1.305	543	5,0	3,9	15,2
1966	39.615	35.132	4.483	800	421	379	2,1	1,2	9,2
1967	42.102	36.380	5.722	2.487	1.248	1.239	6,3	3,6	27,6
1968	43.792	37.372	6.420	1.690	992	698	4,0	2,7	12,2
1969	45.639	38.378	7.261	1.847	1.006	841	4,2	2,7	13,1
1970	46.331	38.914	7.417	692	536	156	1,5	1,3	2,1
1971	46.532	38.912	7.620	201	2	203	0,4	0,0	2,7
1972	47.935	39.752	8.183	1.403	840	563	3,0	2,2	2,2
1973	48.581	40.089	8.492	646	337	309	1,3	0,8	3,8
1974	49.468	40.091	9.377	887	2	885	1,8	0,0	10,4
1975	49.502	39.979	9.523	34	-112	146	0,1	-0,3	1,6
1976	49.666	40.390	9.276	164	411	-247	0,3	1,0	-2,6
1977	49.719	40.601	9.118	53	211	-158	0,1	0,5	-1,7
1978	49.148	40.609	8.539	-571	8	-579	-1,1	0,0	-6,4
1979	49.338	40.775	8.563	190	166	24	0,4	0,4	0,3
1980	49.773	40.947	8.826	435	172	263	0,9	0,4	3,1
1981	50.643	41.459	9.184	870	512	358	1,7	1,3	4,1
1982	51.435	42.156	9.279	792	697	95	1,6	1,7	1,0
1983	51.903	42.669	9.234	468	513	-45	0,9	1,2	-0,5
1984	52.347	43.130	9.217	444	461	-17	0,9	1,1	-0,2
1985	52.940	43.587	9.353	593	457	136	1,1	1,1	1,5
1986	53.406	44.053	9.353	466	466	0	0,9	1,1	0,0
1987	53.733	44.430	9.303	327	377	-50	0,6	0,9	-0,5
1988	54.524	44.952	9.572	791	522	269	1,5	1,2	2,9
1989	55.171	45.629	9.542	647	677	-30	1,2	1,5	-0,3
1990	55.558	46.142	9.416	387	513	-126	0,7	1,1	-1,3
1991	55.620	46.778	8.842	62	636	-574	0,1	1,4	-6,1
1992	55.385	47.184	8.201	-235	406	-641	-0,4	0,9	-7,2
1993	55.117	47.558	7.559	-268	374	-642	-0,5	0,8	-7,8
1994	55.419	48.029	7.390	302	471	-169	0,5	1,0	-2,2
1995	55.732	48.412	7.320	313	383	-70	0,6	0,8	-0,9
1996	55.863	48.679	7.184	131	267	-136	0,2	0,6	-1,9
1997	55.971	48.882	7.089	108	203	-95	0,2	0,4	-1,3
1998	56.076	49.117	6.959	105	235	-130	0,2	0,5	-1,8
1999	56.087	49.281	6.806	11	164	-153	0,0	0,3	-2,2
2000	56.124	49.369	6.755	37	88	-51	0,1	0,2	-0,7
2001	56.245	49.623	6.622	121	254	-133	0,2	0,5	-2,0
2002	56.542	49.796	6.746	297	173	124	0,5	0,3	1,9
2003	56.676	49.941	6.735	134	145	-11	0,2	0,3	-0,2
2004	56.854	50.096	6.758	178	155	23	0,3	0,3	0,3

2005	56.969	50.283	6.686	115	187	-72	0,2	0,4	-1,1
2006	56.901	50.397	6.504	-68	114	-182	-0,1	0,2	-2,7
2007	56.648	50.366	6.282	-253	-31	-222	-0,4	-0,1	-3,4
2008	56.462	50.270	6.192	-186	-96	-90	-0,3	-0,2	-1,4
2009	56.194	50.023	6.171	-268	-247	-21	-0,5	-0,5	-0,3
2010	56.452	50.226	6.226	258	203	55	0,5	0,4	0,9
2011	56.615	50.321	6.294	163	95	68	0,3	0,2	1,1
2012	56.749	50.340	6.409	134	19	115	0,2	0	1,8
2013	56.370	50.101	6.269	-379	-239	-140	-0,7	-0,5	-2,2
2014	56.282	50.157	6.125	-88	56	-144	-0,2	0,1	-2,4
2015	55.984	49.975	6.009	-298	-182	-116	-0,5	-0,4	-1,9

<http://bank.stat.gl/bedsat1>

Noter:

1) 1901-30: "Indfødte". 1945-51: "Personer under grønlandsk ret".

2) Nordgrønland, der i 1930 omfattede 271 personer, alle født i Grønland.

3) De store udsving i befolkningstilvæksten skyldes tekniske forhold ved registreringen.

4) Fra og med 1966 indgår den civile del af befolkningen i Kangerlussuaq (Sdr. Strømfjord). Herved kom der en tilgang på 579 personer, alle på nær fem født uden for Grønland.

Kilde: Statsministeriets Grønlandsafdeling, Danmarks Statistik og Grønlands Statistik

Befolkningens bevægelser

Tabel 2. Befolkningens bevægelser

	Levendefødte		Døde		Fødsels- overskud	Nettoindvandring (inkl. korrektioner)			Befolknings- tilvækst i året. I alt
	Moder født i Grønland	I alt	Født i Grønland	I alt		Født i Grønland	Født udenfor Grønland	I alt	
1950	1.110	1.129	537	539	590	-113	122	9	599
1951	973	999	548	550	449	-142	210	68	517
1952	996	1.034	473	475	559	-96	141	45	604
1953	1.058	1.109	392	398	711	-213	41	-172	539
1954	1.103	1.136	384	388	748	-113	255	142	890
1955	1.179	1.234	371	375	859	-127	177	50	909
1956	1.235	1.293	347	351	942	-3	258	255	1.197
1957	1.303	1.361	329	337	1.024	37	165	202	1.226
1958	1.335	1.410	284	290	1.120	-201	178	-23	1.097
1959	1.412	1.491	278	285	1.206	-181	209	28	1.234
1960	1.496	1.586	247	256	1.330	-164	119	-45	1.285
1961	1.548	1.644	284	292	1.352	-338	158	-180	1.172
1962	1.489	1.610	344	361	1.249	-161	99	-62	1.187
1963	1.560	1.671	270	279	1.392	-172	248	76	1.468
1964	1.674	1.797	321	329	1.468	-48	428	380	1.848
1965	1.596	1.738	327	337	1.401	-848	247	-601	800
1966	1.608	1.781	318	329	1.452	-42	1.077	1.035	2.487
1967	1.507	1.685	305	314	1.371	-210	529	319	1.690
1968	1.418	1.576	319	333	1.243	-93	697	604	1.847
1969	1.151	1.310	293	311	999	-322	15	-307	692
1970	999	1.144	268	283	861	-733	73	-660	201
1971	851	1.028	268	289	739	257	407	664	1.403
1972	770	948	281	295	653	-152	145	-7	646
1973	706	940	320	339	601	-384	670	286	887
1974	638	866	312	332	534	-438	-62	-500	34
1975	671	815	299	313	502	39	-430	-391	164
1976	715	859	327	348	511	-177	-281	-458	53
1977	783	918	307	373	545	-468	-667	-1.135	-571
1978	717	870	295	309	561	-256	-110	-366	190
1979	794	900	375	393	507	-247	185	-62	435
1980	913	1.034	362	380	654	-39	264	225	870
1981	931	1.056	357	381	675	123	1	124	792
1982	952	1.052	386	408	644	-53	-120	-173	468
1983	890	994	407	433	561	-22	-85	-107	444
1984	916	1.054	407	439	615	-52	30	-22	593
1985	1.032	1.152	415	435	717	-151	-87	-238	466
1986	952	1.055	420	445	610	-155	-142	-297	327
1987	999	1.104	418	445	659	-59	205	146	791
1988	1.104	1.213	413	432	781	-14	-118	-132	647
1989	1.107	1.210	429	455	755	-165	-203	-368	387
1990	1.144	1.258	434	467	791	-74	-655	-729	62
1991	1.102	1.192	409	458	734	.	.	-969	-235
1992	1.124	1.237	420	441	796	-330	-734	-1.064	-268
1993	1.098	1.180	416	432	748	-333	-194	-527	302
1994	1.025	1.139	415	445	694	-308	-46	-354	313
1995	1.012	1.101	453	480	621	-366	-100	-466	131
1996	956	1.051	411	444	607	-419	-64	-483	108
1997	1.023	1.095	466	492	603	-373	-28	-401	105
1998	901	980	434	457	523	-419	-96	-515	-52
1999	880	945	443	479	466	-290	-26	-316	83
2000	807	879	429	450	429	-158	-47	-205	138
2001	856	942	434	466	476	-234	-13	-247	297
2002	877	954	417	446	508	-357	69	-288	134
2003	786	879	388	411	468	-315	-30	-345	178
2004	809	892	440	479	413	-191	-45	-236	115

2005	794	886	446	465	421	-382	-66	-448	-68
2006	772	842	409	440	402	-468	-176	-644	-253
2007	755	853	429	452	401	-507	-59	-566	-186
2008	763	834	401	428	406	-653	14	-639	-268
2009	816	895	417	444	451	-278	89	-189	258
2010	774	869	471	504	365	-291	131	-160	163
2011	747	821	440	470	351	-310	151	-159	134
2012	732	790	429	459	331	-612	-97	-709	-379
2013	761	820	418	444	376	-340	-107	-447	-88
2014	737	805	429	461	344	-490	-95	-585	-298

<http://bank.stat.gl/bedsat2>

Noter:

1) De store udsving i befolkningstilvæksten skyldes tekniske forhold ved registreringen.

Kilde: Statsministeriets Grønlandsafdeling, Danmarks Statistik og Grønlands Statistik

Befolkningen i kommunerne, distrikterne, byer og bygder 2015

Tabel 3. Befolkningen i kommunerne, distrikterne og byer/bygderne 2015

	0-6	7-16	17-24	25-64	65+	I alt
Hele landet	5.509	7.784	7.050	31.370	4.271	55.984
By	4.718	6.569	6.070	27.201	3.658	48.216
Bygd mm	791	1.215	980	4.169	613	7.768
	Kommuner					
Kommune Kujalleq	664	927	895	3.720	764	6.970
By	569	799	799	3.160	625	5.952
Bygd mm	95	128	96	560	139	1.018
Kommuneqarfik Sermersooq	2.207	3.052	2.590	13.207	1.261	22.317
By	2.050	2.824	2.437	12.538	1.158	21.007
Bygd mm	157	228	153	669	103	1.310
Qeqqata Kommunia	916	1.335	1.270	5.107	769	9.397
By	786	1.147	1.111	4.329	700	8.073
Bygd mm	130	188	159	778	69	1.324
Qaasuitsup Kommunia	1.722	2.470	2.287	9.219	1.470	17.168
By	1.313	1.799	1.723	7.174	1.175	13.184
Bygd mm	409	671	564	2.045	295	3.984
Udenfor kommunerne	-	-	8	117	7	132
By	-	-	-	-	-	-
Bygd mm	-	-	8	117	7	132
	Distrikter					
Nanortalik	158	260	195	964	227	1.804
By	109	179	151	672	150	1.261
Bygd mm	49	81	44	292	77	543
Qaqortoq	330	420	503	1.785	311	3.349
By	313	402	480	1.692	277	3.164
Bygd mm	17	18	23	93	34	185
Narsaq	176	247	197	971	226	1.817
By	147	218	168	796	198	1.527
Bygd mm	29	29	29	175	28	290
Ivittuut	-	-	-	3	-	3
By	-	-	-	-	-	-
Bygd mm	-	-	-	3	-	3
Paamiut	148	228	180	853	182	1.591
By	144	217	171	797	167	1.496
Bygd mm	4	11	9	56	15	95
Nuuk	1.604	2.177	1.965	10.614	899	17.259
By	1.580	2.154	1.929	10.460	869	16.992
Bygd mm	24	23	36	154	30	267
Maniitsoq	289	413	341	1.742	317	3.102
By	235	334	263	1.409	260	2.501
Bygd mm	54	79	78	333	57	601
Sisimiut	627	922	929	3.365	452	6.295
By	551	813	848	2.920	440	5.572
Bygd mm	76	109	81	445	12	723
Kangaatsiaq	108	225	156	611	79	1.179
By	53	99	60	285	35	532
Bygd mm	55	126	96	326	44	647
Aasiaat	320	361	581	1.688	307	3.257
By	305	341	562	1.604	286	3.098
Bygd mm	15	20	19	84	21	159
Qasigiannuit	126	165	143	659	140	1.233
By	120	150	138	626	131	1.165
Bygd mm	6	15	5	33	9	68

Ilulissat	491	683	523	2.772	397	4.866
By	456	633	482	2.555	365	4.491
Bygd mm	35	50	41	217	32	375
Qeqertarsuaq	66	119	102	475	130	892
By	64	117	101	463	126	871
Bygd mm	2	2	1	12	4	21
Uummannaq	199	315	293	1.190	182	2.179
By	108	194	161	688	95	1.246
Bygd mm	91	121	132	502	87	933
Upernavik	323	486	392	1.415	181	2.797
By	125	170	144	608	93	1.140
Bygd mm	198	316	248	807	88	1.657
Qaanaaq	89	116	97	409	54	765
By	82	95	75	345	44	641
Bygd mm	7	21	22	64	10	124
Tasiilaq	393	585	385	1.518	152	3.033
By	264	391	277	1.067	94	2.093
Bygd mm	129	194	108	451	58	940
Ittoqqortoormiit	62	62	60	219	28	431
By	62	62	60	214	28	426
Bygd mm	-	-	-	5	-	5

<http://bank.stat.gl/bedst3>

Kilde: Grønlands Statistik

Befolkningen fordelt efter alder køn, fødested og civilstand 2015

Tabel 4. Befolkningen fordelt efter alder, køn, fødested og civilstand 2015

	Mænd						Kvinder				
	I alt	I alt	Ugifte	Gifte	Fraskilte	Enkemænd	I alt	Ugifte	Gifte	Fraskilte	Enker
Hele befolkningen											
I alt	55.984	29.556	19.509	7.518	1.947	582	26.428	16.026	7.298	1.764	1.340
0-4	3.898	2.026	2.026	-	-	-	1.872	1.872	-	-	-
5-9	3.958	2.045	2.045	-	-	-	1.913	1.913	-	-	-
10-14	4.026	2.049	2.049	-	-	-	1.977	1.977	-	-	-
15-19	3.964	1.966	1.966	-	-	-	1.998	1.996	2	-	-
20-24	4.497	2.300	2.260	37	3	-	2.197	2.071	122	3	1
25-29	4.386	2.212	1.967	225	19	1	2.174	1.759	364	44	7
30-34	3.980	2.045	1.532	448	63	2	1.935	1.172	643	113	7
35-39	3.197	1.715	990	595	127	3	1.482	607	692	169	14
40-44	3.204	1.775	839	713	215	8	1.429	481	746	178	24
45-49	5.047	2.713	1.168	1.171	353	21	2.334	708	1.202	364	60
50-54	4.983	2.689	994	1.302	358	35	2.294	591	1.276	343	84
55-59	3.824	2.175	712	1.112	317	34	1.649	390	918	208	133
60-64	2.749	1.566	478	787	229	72	1.183	248	638	155	142
65-69	1.711	1.025	268	512	139	106	686	95	323	82	186
70-74	1.364	727	153	390	79	105	637	73	250	60	254
75-79	655	310	42	157	31	80	345	43	92	34	176
80-84	375	156	17	50	9	80	219	21	24	9	165
85-89	138	50	2	16	5	27	88	8	6	2	72
90-94	22	10	-	3	-	7	12	-	-	-	12
95+	6	2	1	-	-	1	4	1	-	-	3
Født i Grønland											
I alt	49.975	25.605	17.574	5.997	1.531	503	24.370	14.913	6.548	1.608	1.301
0-4	3.709	1.929	1.929	-	-	-	1.780	1.780	-	-	-
5-9	3.717	1.922	1.922	-	-	-	1.795	1.795	-	-	-
10-14	3.814	1.949	1.949	-	-	-	1.865	1.865	-	-	-
15-19	3.847	1.908	1.908	-	-	-	1.939	1.937	2	-	-
20-24	4.309	2.191	2.154	34	3	-	2.118	1.999	115	3	1
25-29	3.910	1.977	1.769	190	17	1	1.933	1.563	324	40	6
30-34	3.370	1.714	1.294	363	56	1	1.656	997	549	104	6
35-39	2.593	1.325	775	445	102	3	1.268	527	569	159	13
40-44	2.580	1.349	640	520	183	6	1.231	414	638	157	22
45-49	4.445	2.278	985	971	304	18	2.167	663	1.103	342	59
50-54	4.389	2.249	865	1.056	295	33	2.140	554	1.186	318	82
55-59	3.262	1.764	602	903	234	25	1.498	363	825	182	128
60-64	2.297	1.236	398	617	164	57	1.061	224	576	132	129
65-69	1.427	780	213	380	93	94	647	89	305	71	182
70-74	1.199	583	124	318	52	89	616	71	240	57	248
75-79	596	258	29	138	21	70	338	43	87	33	175
80-84	355	138	15	45	5	73	217	21	23	8	165
85-89	130	45	2	15	2	26	85	7	6	2	70
90-94	20	8	-	2	-	6	12	-	-	-	12
95+	6	2	1	-	-	1	4	1	-	-	3
Født udenfor Grønland											
I alt	6.009	3.951	1.935	1.521	416	79	2.058	1.113	750	156	39
0-4	189	97	97	-	-	-	92	92	-	-	-
5-9	241	123	123	-	-	-	118	118	-	-	-
10-14	212	100	100	-	-	-	112	112	-	-	-
15-19	117	58	58	-	-	-	59	59	-	-	-
20-24	188	109	106	3	-	-	79	72	7	-	-

25-29	476	235	198	35	2	-	241	196	40	4	1
30-34	610	331	238	85	7	1	279	175	94	9	1
35-39	604	390	215	150	25	-	214	80	123	10	1
40-44	624	426	199	193	32	2	198	67	108	21	2
45-49	602	435	183	200	49	3	167	45	99	22	1
50-54	594	440	129	246	63	2	154	37	90	25	2
55-59	562	411	110	209	83	9	151	27	93	26	5
60-64	452	330	80	170	65	15	122	24	62	23	13
65-69	284	245	55	132	46	12	39	6	18	11	4
70-74	165	144	29	72	27	16	21	2	10	3	6
75-79	59	52	13	19	10	10	7	-	5	1	1
80-84	20	18	2	5	4	7	2	-	1	1	-
85-89	8	5	-	1	3	1	3	1	-	-	2
90-94	2	2	-	1	-	1	-	-	-	-	-
95+	-	-	-	-	-	-	-	-	-	-	-

<http://bank.stat.gl/bedst5>

Note: 1) Separerede er medtaget under gifte

Kilde: Grønlands Statistik

Befolkningsfremskrivning 2015-2024

Tabel 5. Befolkningsfremskrivning 2015-2024

	2015	2016	2017	2018	2019	2020	2021	2022	2023	2024
Hele befolkningen										
I alt	55.984	55.857	55.744	55.615	55.480	55.344	55.193	55.040	54.877	54.721
0-6	5.509	5.548	5.535	5.534	5.577	5.629	5.639	5.624	5.564	5.500
7-16	7.784	7.886	7.908	7.888	7.801	7.677	7.641	7.626	7.638	7.671
17-24	7.050	6.655	6.455	6.283	6.143	6.072	5.969	5.909	5.826	5.869
25-64	31.370	31.383	31.399	31.399	31.360	31.251	31.108	30.918	30.757	30.430
65+	4.271	4.385	4.447	4.511	4.599	4.715	4.836	4.963	5.092	5.251
Personer født i Grønland										
I alt	49.975	49.834	49.690	49.546	49.390	49.229	49.072	48.900	48.726	48.533
0-6	5.226	5.229	5.184	5.166	5.178	5.204	5.182	5.172	5.122	5.064
7-16	7.389	7.440	7.392	7.322	7.203	7.044	6.999	6.926	6.890	6.883
17-24	6.781	6.417	6.256	6.083	5.939	5.865	5.731	5.643	5.524	5.531
25-64	26.846	26.861	26.870	26.874	26.840	26.743	26.614	26.427	26.260	25.901
65+	3.733	3.887	3.988	4.101	4.230	4.373	4.546	4.732	4.930	5.154
Personer født udenfor Grønland										
I alt	6.009	6.023	6.054	6.069	6.090	6.115	6.121	6.140	6.151	6.188
0-6	283	319	351	368	399	425	457	452	442	436
7-16	395	446	516	566	598	633	642	700	748	788
17-24	269	238	199	200	204	207	238	266	302	338
25-64	4.524	4.522	4.529	4.525	4.520	4.508	4.494	4.491	4.497	4.529
65+	538	498	459	410	369	342	290	231	162	97

<http://bank.stat.gl/BEDPROG>

Kilde: Grønlands Statistik

Dødelighedstavler

Tabel 6. Dødelighedstavler

	Mænd			Kvinder			Mænd			Kvinder		
	Overlevende	Dødshyp-pighed	Middellevetid	Overlevende	Dødshyp-pighed	Middellevetid	Overlevende	Dødshyp-pighed	Middellevetid	Overlevende	Dødshyp-pighed	Middellevetid
	1985-1989						1990-1994					
0	10.000	0,0245	61,0	10.000	0,0215	68,5	10.000	0,0252	62,0	10.000	0,0247	68,5
1	9755	0,0161	61,6	9785	0,0129	69,0	9748	0,0168	62,64	9753	0,0163	69,2
5	9497	0,0016	59,2	9580	0,0011	66,4	9508	0,0013	60,16	9529	0,0004	66,8
10	9428	0,0015	54,6	9545	0,0003	61,6	9456	0,0006	55,47	9499	0,0002	62,0
15	9383	0,0025	49,8	9540	0,0005	56,7	9427	0,0019	50,63	9485	0,0006	57,1
20	9219	0,0084	45,6	9475	0,0011	52,0	9201	0,0072	46,78	9410	0,0023	52,5
25	8868	0,0063	42,3	9394	0,0023	47,4	8879	0,0052	43,34	9342	0,0018	47,9
30	8603	0,0042	38,5	9279	0,0029	43,0	8675	0,0058	39,28	9270	0,0024	43,2
35	8424	0,0023	34,2	9167	0,0019	38,5	8472	0,0042	35,14	9202	0,0021	38,5
40	8252	0,0037	29,9	9052	0,0027	33,9	8292	0,0061	30,83	9103	0,0031	33,9
45	8048	0,0074	25,5	8875	0,0035	29,5	8076	0,0075	26,56	8922	0,0049	29,5
50	7730	0,0110	21,4	8656	0,0108	25,2	7843	0,0093	22,25	8661	0,0061	25,3
55	7194	0,0229	17,8	8215	0,0094	21,3	7395	0,0128	18,37	8348	0,0102	21,1
60	6437	0,0277	14,4	7553	0,0191	17,8	6867	0,0243	14,5	7823	0,0182	17,3
65	5337	0,0390	11,7	6770	0,0353	14,5	5915	0,0409	11,25	7002	0,0337	13,9
70	4016	0,0718	9,3	5695	0,0312	11,5	4594	0,0715	8,45	5673	0,0518	11,3
75	2728	0,0731	7,0	4471	0,0735	8,7	2892	0,1082	6,38	4432	0,0648	8,5
80	1460	0,1909	5,0	3040	0,1035	6,2	1265	0,1657	5,02	2876	0,1280	6,2
85	489	0,2340	3,6	1527	0,1827	3,9	407	0,2254	3,59	1329	0,1939	4,5
	1995-1999						2000-2004					
0	10.000	0,0198	63,1	10.000	0,0196	68,6	10.000	0,0142	65,5	10.000	0,0095	71,0
1	9802	0,011	63,4	9804	0,0117	69,0	9858	0,0088	65,4	9905	0,0065	70,7
5	9644	0,0014	60,4	9648	0,0004	66,1	9713	0,0012	62,4	9817	0,0002	67,3
10	9596	0,0008	55,7	9632	0,0002	61,2	9685	0,0006	57,5	9802	0,0002	62,4
15	9543	0,0025	51,0	9624	0,0017	56,2	9647	0,0021	52,7	9779	0,0013	57,5
20	9326	0,0075	47,1	9544	0,0018	51,7	9482	0,0071	48,6	9695	0,0023	53,0
25	9031	0,0049	43,5	9461	0,0011	47,1	9163	0,0047	45,2	9608	0,0026	48,4
30	8814	0,0005	39,5	9391	0,0013	42,4	9003	0,0024	40,9	9510	0,0015	43,9
35	8631	0,0042	35,2	9318	0,0016	37,7	8883	0,0039	36,4	9426	0,0018	39,3
40	8439	0,0047	31,0	9199	0,0040	33,1	8740	0,0034	32,0	9333	0,0017	34,6
45	8207	0,0057	26,7	9025	0,0035	28,7	8556	0,0045	27,6	9229	0,0021	30,0
50	7998	0,0055	22,3	8801	0,0087	24,4	8285	0,0077	23,3	9039	0,0082	25,5
55	7609	0,0109	18,3	8406	0,0104	20,3	7945	0,0092	19,2	8641	0,0096	21,5
60	6995	0,0265	14,6	7753	0,0169	16,7	7415	0,0218	15,3	8157	0,0091	17,6
65	6024	0,0409	11,3	6923	0,0281	13,3	6501	0,0365	11,9	7393	0,0275	14,0
70	4719	0,0728	8,5	5752	0,0533	10,3	5182	0,0585	9,1	6311	0,0395	10,8
75	2957	0,1128	6,5	4123	0,0863	7,9	3524	0,0971	6,6	4853	0,0701	8,0
80	1373	0,1825	5,0	2448	0,1314	6,0	1616	0,1712	5,3	2808	0,1289	6,2
85	455	0,3643	3,4	1007	0,1928	4,7	505	0,316	4,1	1236	0,2071	4,7
	2005-2009						2010-2014					
0	10.000	0,0108	67,9	10.000	0,0096	72,2	10.000	0,0103	69,1	10.000	0,0056	73,7
1	9892	0,0068	67,6	9904	0,0055	71,9	9897	0,0061	68,8	9944	0,0028	73,1
5	9796	0,0014	64,3	9816	0,0012	68,5	9816	0,0005	65,4	9906	0,0000	69,3
10	9749	0,0004	59,6	9791	0,0000	63,7	9809	0,0000	60,4	9901	0,0007	64,4
15	9722	0,0012	54,7	9767	0,0019	58,8	9800	0,0007	55,5	9875	0,0012	59,5
20	9606	0,0039	50,3	9666	0,0011	54,4	9683	0,0050	51,1	9802	0,0034	54,9
25	9394	0,0040	46,4	9603	0,0008	49,7	9446	0,0039	47,3	9690	0,0007	50,5
30	9233	0,0033	42,2	9557	0,0009	44,9	9309	0,0032	42,9	9657	0,0003	45,7
35	9111	0,0033	37,7	9499	0,0031	40,2	9178	0,0025	38,5	9615	0,0026	40,9

40	8963	0,0040	33,2	9422	0,0021	35,5	9048	0,0026	34,0	9490	0,0020	36,4
45	8799	0,0033	28,8	9319	0,0033	30,9	8873	0,0036	29,6	9406	0,0026	31,7
50	8612	0,0054	24,3	9119	0,0061	26,4	8648	0,0051	25,3	9245	0,0052	27,2
55	8331	0,0087	20,0	8816	0,0101	22,2	8370	0,0088	21,0	9042	0,0068	22,7
60	7807	0,0175	16,1	8272	0,0167	18,5	7873	0,0193	17,1	8672	0,0112	18,5
65	7073	0,0273	12,4	7643	0,0227	14,7	7151	0,0255	13,4	7949	0,0216	14,8
70	5767	0,0570	9,4	6448	0,0397	11,7	6075	0,0453	10,2	6851	0,0349	11,7
75	4058	0,1023	6,9	5018	0,0537	9,0	4356	0,0855	7,8	5434	0,0683	8,8
80	2131	0,1654	5,0	3372	0,1087	6,6	2458	0,1580	6,0	3678	0,1016	6,3
85	703	0,1969	3,5	1638	0,1995	5,0	1010	0,2596	4,7	1767	0,1909	4,5

<http://bank.stat.gl/bedbbd2>

Anm.: Overlevende refererer til den laveste fødselsdag i forspalten. Fx ville der i 1986-1990 være 9.722 1-årige drenge af en generation på 10.000. Dødsrygheden angiver i 10.000-dele risikoen for at dø mellem de to fødselsdage i forspalten. Middellevetiden er lig gennemsnittet af de restlevetider, der vil opnås af en gruppe jævnaldrende, der dør ud efter overlevelsestavlen.

Kilde: Grønlands Statistik

Levendefødte fordelt efter moders alder og fødested

Tabel 7. Levendefødte fordelt efter moders alder og fødested

		1980	1985	1990	1995	2000	2005	2010	2014
		Levendefødte							
Hele befolkningen i alt		1.034	1.152	1.258	1.101	879	886	869	806
	15-19	213	123	120	150	147	117	84	92
	20-24	409	446	250	241	277	248	214	238
	25-29	288	404	365	196	193	263	273	247
	30-34	176	198	266	192	147	139	170	169
	35-39	51	76	81	89	100	72	52	63
	40-44	13	11	18	10	19	26	13	11
	45+	2	-	-	1	2	1	-	-
Mødre født i Grønland		913	1.033	1.144	1.012	807	794	774	738
	15-19	208	118	115	148	142	117	83	92
	20-24	393	425	242	224	268	235	211	226
	25-29	229	366	328	171	157	238	254	231
	30-34	152	163	238	168	115	104	142	134
	35-39	39	64	72	85	92	54	39	53
	40-44	10	8	16	10	18	22	9	10
	45+	2	-	-	1	1	1	0	-
		Middelfolketal							
I alt	15-19	3.063	2.831	1.684	1.694	1.912	2.243	2.262	2.019
	20-24	2.417	3.095	2.790	1.583	1.631	1.919	2.187	2.211
	25-29	2.012	2.514	3.095	2.733	1.557	1.641	1.905	2.128
	30-34	1.567	1.988	2.457	2.909	2.613	1.587	1.611	1.910
	35-39	1.512	1.497	1.833	2.205	2.728	2.497	1.462	1.447
	40-44	1.104	1.400	1.387	1.671	2.041	2.598	2.335	1.502
	45+	1.029	1.057	1.330	1.253	1.574	1.936	2.456	2.405
Mødre født i Grønland	15-19	2.918	2.667	1.508	1.550	1.834	2.156	2.199	1.962
	20-24	2.193	2.881	2.576	1.430	1.488	1.816	2.077	2.130
	25-29	1.614	2.170	2.770	2.467	1.344	1.390	1.702	1.898
	30-34	1.159	1.603	2.109	2.633	2.370	1.310	1.337	1.633
	35-39	1.194	1.146	1.540	1.968	2.522	2.282	1.246	1.231
	40-44	969	1.137	1.114	1.460	1.841	2.426	2.172	1.304
	45+	929	934	1.098	1.049	1.382	1.753	2.290	2.237
		Fertilitet							
I alt	Samlet fertilitet	2.438	2.279	2.467	2.506	2.319	2.343	2.252	2.002
	15-19	66	75	73	71	78	66	52	42
	20-24	130	132	160	158	148	144	113	97
	25-29	151	115	131	134	126	118	138	128
	30-34	86	89	81	91	73	93	86	89
	35-39	38	34	41	37	33	40	49	36
	40-44	15	9	8	11	5	7	11	9
	45+	1	2	-	-	1	1	0	-
Mødre født i Grønland	Samlet fertilitet	2.511	2.299	2.507	2.572	2.346	2.313	2.189	2.275
	15-19	69	78	78	74	81	66	53	39
	20-24	133	136	165	169	151	148	113	111
	25-29	157	106	132	133	127	113	140	156
	30-34	91	95	77	90	71	88	78	115
	35-39	38	34	42	37	34	40	43	30
	40-44	14	9	7	11	5	7	10	4
	45+	1	2	-	-	1	1	0	-

<http://bank.stat.gl/bedbblm1>

Kilde: Grønlands Statistik

Ind- og udvandring fordelt efter fødested

Tabel 8. Ind- og udvandring fordelt efter fødested

	Indvandring			Udvandring		
	I alt	Født i Grønland	Født udenfor Grønland	I alt	Født i Grønland	Født udenfor Grønland
1993	2.091	466	1.625	2.618	799	1.819
1994	2.119	472	1.647	2.473	780	1.693
1995	2.236	532	1.704	2.702	898	1.804
1996	2.414	662	1.752	2.897	1.081	1.816
1997	2.579	740	1.839	2.980	1.113	1.867
1998	2.419	735	1.684	2.934	1.154	1.780
1999	2.488	803	1.685	2.804	1.093	1.711
2000	2.794	978	1.816	2.888	1.127	1.761
2001	2.461	804	1.657	2.708	1.038	1.670
2002	2.126	624	1.502	2.414	981	1.433
2003	2.388	826	1.562	2.733	1.141	1.592
2004	2.482	923	1.559	2.718	1.114	1.604
2005	2.514	870	1.644	2.962	1.252	1.710
2006	2.404	890	1.514	3.048	1.358	1.690
2007	2.417	886	1.531	2.983	1.393	1.590
2008	2.536	907	1.629	3.175	1.560	1.615
2009	2.551	1.076	1.475	2.740	1.354	1.386
2010	2.491	1.043	1.448	2.651	1.334	1.317
2011	2.283	905	1.378	2.442	1.215	1.227
2012	2.191	871	1.320	2.900	1.483	1.417
2013	2.066	967	1.099	2.513	1.307	1.206
2014	2.148	1.009	1.139	2.733	1.499	1.234

<http://bank.stat.gl/bedbbiu2>

Kilde: Grønlands Statistik

Befolkningen fordelt efter statsborgerskab. Udvalgte år 1980-2015

Tabel 9. Befolkningen fordelt efter statsborgerskab. Udvalgte år 1980-2015

Statsborgerskab	1980	1985	1990	1995	2000	2005	2010	2015
I alt	49.785	52.955	55.567	55.732	56.110	56.972	56.452	55.984
Danmark	49.400	52.501	55.129	55.418	55.602	56.442	55.716	55.009
Finland	15	7	9	4	10	5	8	11
Island	15	21	26	34	115	100	94	172
Norge	129	138	116	66	84	48	61	64
Sverige	108	144	145	63	100	86	92	79
Estland	-	-	-	-	3	3	-	-
Letland	-	-	-	-	-	-	-	2
Litauen	-	-	-	-	1	1	7	3
Belgien	-	-	2	1	2	3	4	3
Cypern	-	-	1	-	1	1	-	-
Frankrig	13	10	8	9	10	11	13	11
Grækenland	-	-	1	-	-	-	-	-
Holland	2	4	2	4	5	4	8	11
Irland	1	-	1	3	-	3	2	3
Italien	1	3	2	2	6	7	5	8
Luxembourg	-	-	-	-	-	-	-	-
Malta	-	-	-	-	-	-	-	-
Polen	-	-	4	-	3	2	24	29
Portugal	-	-	1	1	-	-	-	-
Slovakiet	-	-	-	-	-	-	6	6
Slovenien	-	-	-	-	-	-	-	-
Kroatien	-	-	-	-	-	-	1	1
Spanien	1	3	4	3	1	-	2	6
Storbritanien	-	-	34	22	20	12	22	16
Czekiet	-	-	-	-	1	2	1	-
Czechoslovakiet (tidligere)	-	2	3	-	-	-	-	-
Tyskland	28	24	20	20	24	46	61	53
Østtyskland (tidligere)	-	-	-	-	-	-	-	-
Ungarn	3	-	1	-	-	-	-	-
Østrig	5	1	-	-	1	-	3	5
Switzerland	2	4	4	2	3	8	7	2
Bulgarien	-	-	-	3	7	10	16	22
Rumænien	-	-	-	-	1	9	11	16
Tyrkiet	-	1	1	-	-	-	2	1
Rusland	-	-	-	-	13	18	3	5
Sovjetunionen (tidligere)	-	-	-	-	-	1	1	-
Hviderusland	-	-	-	-	-	-	-	-
Ukraine	-	-	-	1	-	-	-	-
Øvrige Europa	2	1	2	2	2	1	1	1
USA	16	31	22	23	19	18	29	36
Canada	3	12	4	14	8	20	13	14
Øvrige Amerika	1	-	3	6	9	6	13	18
Etiopien	-	-	-	-	-	-	-	-
Marokko	-	-	-	-	-	1	1	4
Somalia	-	-	-	-	-	-	-	-
Øvrige Afrika	-	1	2	1	3	1	9	12
Afghanistan	-	-	-	-	-	-	-	-
Bangladesh	-	-	-	-	-	-	1	-
Philippinerne	-	-	-	6	5	10	51	157
Indien	-	1	1	1	4	5	1	-
Irak	-	-	-	-	-	-	-	-
Iran	-	1	4	-	2	-	1	1
Japan	1	1	2	2	3	2	6	3
Kina	-	-	-	-	-	5	6	11

Libanon	-	-	1	-	-	-	-	-
Pakistan	-	-	-	-	1	1	2	2
Sri Lanka	-	-	-	1	-	2	1	1
Syrien	-	-	-	-	-	-	-	-
Thailand	-	3	6	14	37	63	131	166
Vietnam	-	-	-	-	-	-	-	-
Øvrige Asien	-	-	3	2	3	9	12	12
Oceanien	-	-	-	2	1	5	4	4
Statsløs	-	-	1	-	-	-	-	-
Ukendt	39	41	2	2	-	1	-	4

<http://bank.stat.gl/bedst6>

Kilde: Grønlands Statistik

Signatur forklaring:

- ... Oplysninger foreligger ikke
- .. Oplysninger for usikre til at angives eller diskretionshensyn
- . Tal kan efter sagens natur ikke forekomme
- 0 Mindre end halvdelen af den anvendte enhed
- Nul
- * Foreløbigt eller anslået tal

Eventuel henvendelse

Lars Pedersen

E-mail: LARP@stat.gl

2015 statistisk årbog

Grønlands Statistik
 Postboks 1025 · 3900 Nuuk
 Tlf.: +299 34 57 70 · Fax: +299 34 57 90
 www.stat.gl · e-mail: stat@stat.gl

